



Présents :

- AUBLANC Cédric, Roannais Agglomération, DGA Ingénierie technique et transition écologique
- BARLERIN Emmanuelle, CCPU, Elue PAT
- BERNAT Georges, CCVAI, Président
- CAPITAN Jean Paul, CoPLER, Président
- CARDINALE Laurent, Roannais Agglomération, Responsable service agriculture
- CHRISTIAENS Nicolas, MJC Charlieu, animateur Espace de vie sociale
- COMBY Georges, POLLENS, Co-président
- CROEYT Guy, CCPU, Elu PAT
- DELAIR Patrice, DRAAF AURA, Adjoint pôle politique publique de l'alimentation
- FABRE Clotilde, CoPLER, Manager commerce, économie de proximité
- FAYOLLE Jean, Charlieu Belmont Communauté, Elu PAT
- GALELLI Valérie, Madeleine Environnement, Animatrice
- GAYTE Corinne, CCPU/CCVAI, Chargée du développement d'activités économiques
- GOYET Georges, MJC Charlieu, Administrateur
- GRAS Harmony, Roannais Agglomération, Directrice Ingénierie technique et transition écologique
- IMBERT Jonathan, SAFER Loire, Directeur Départemental
- JACQUIN Raphael, ARDAB, Directeur
- JANIN Isabelle, Vivre Bio en Roannais, Co-présidente
- LABOURE Charles, CCPU, Président
- LAFAY Guy, Roannais Agglomération, Elu PAT
- LENOIR Nicolas, Jeunes Agriculteurs de la Loire, Président
- LEROY Claire, ADDEAR 42, Accompagnatrice Installation Transmission
- LOAEC Clarisse, Département de la Loire, Chargée de mission Agriculture et Alimentation Durable
- LONGLEY Thomas, EPLEFPA Roanne Chervé, Directeur du CFPPA
- LUCAS Camille, Région AURA, Chargée de mission
- MAGANRD Hélène, ADDEAR 42, Administratrice

- MARION Éric, Roannais Agglomération, Chef de projet
- PEGUET Elisabeth, PAT du Roannais, Animatrice PAT
- PEREY Jean-Claude, DDT Roanne, Chef d'agence
- QUENARD Aurélien, Pôle Agroalimentaire de la Loire, Chargé de projets
- ROSSATO Julie, Chambre d'Agriculture de la Loire, Conseillère territoriale (Roanne Nord et Haut Forez Madeleine)
- SAVEREUX Maxime, Intermarché Lentigny, Dirigeant
- TROUILLET Nelly, Charlieu Belmont Communauté, Elue PAT
- VALETTE Françoise, Roannais, Chef de projet développement territorial
- VALORGE René, Charlieu Belmont Communauté, Président
- VERRIERE Bernard, Chambre d'Agriculture de la Loire, Elu

Excusés :

- BROSSÉ Chantal, Département de la Loire, Vice-présidente Agriculture
- CANDAEEL Paul, EPLEFPA Roanne Chervé, Directeur
- CHAPPARD Justine, Centre social Condorcet, Secteur Adultes et Familles
- CLEMENT Françoise, CCVAI, Elue PAT
- COMBY Cécile, MJC Charlieu, Directrice
- GIVRE Dominique, CoPLER, Elu PAT
- LASSENE Jennifer, EPLEFPA Roanne Chervé, Directrice d'exploitation
- MICHEL Marc, Département de la Loire, Responsable cellule Développement agricole & agroalimentaire
- ROUSSEL Colette, Défi Santé Roannais, Coordinatrice CPTS
- TRARIEUX Henri, Leclerc Riorges, Dirigeant
- TROUVE Jean-Philippe, Biocultura, Directeur

Rappel des enjeux du PAT

Produire mieux

- 1 - ACCOMPAGNER LA TRANSITION AGROECOLOGIQUE ET DEVELOPPER DES FORMATIONS ADAPTEES
- 2 - VALORISER DES ESPACES DEDIES
- 3 - PROTEGER LE FONCIER AGRICOLE

Approvisionner localement

- 4 - FACILITER LA LOGISTIQUE
- 5 - FACILITER L'ACCES AUX PRODUITS LOCAUX

Consommer local

- 6 - MAINTENIR LES ENTREPRISES SUR LE TERRITOIRE
- 7 - RECONNAITRE LES PRODUITS
- 8 - CONSOMMER PLUS DE PRODUITS LOCAUX ET SOUS SIGNES DE QUALITE EN RHD

Consommer mieux

- 9 - INFORMER ET EDUQUER SUR LES LIENS ALIMENTATIONS ET SANTE
- 10 - FACILITER L'ACCES A UNE NOURRITURE SAINTE POUR TOUS
- 11 - PRENDRE EN COMPTE LA VALEUR HUMAINE, CONSOMMER RESPONSABLE

Réduire le gaspillage

- 12 - INFORMER SUR LE DON ALIMENTAIRE
- 13 - VALORISER LES SURPLUS
- 14 - LUTTER CONTRE LE GASPILLAGE ALIMENTAIRE

Valoriser le patrimoine



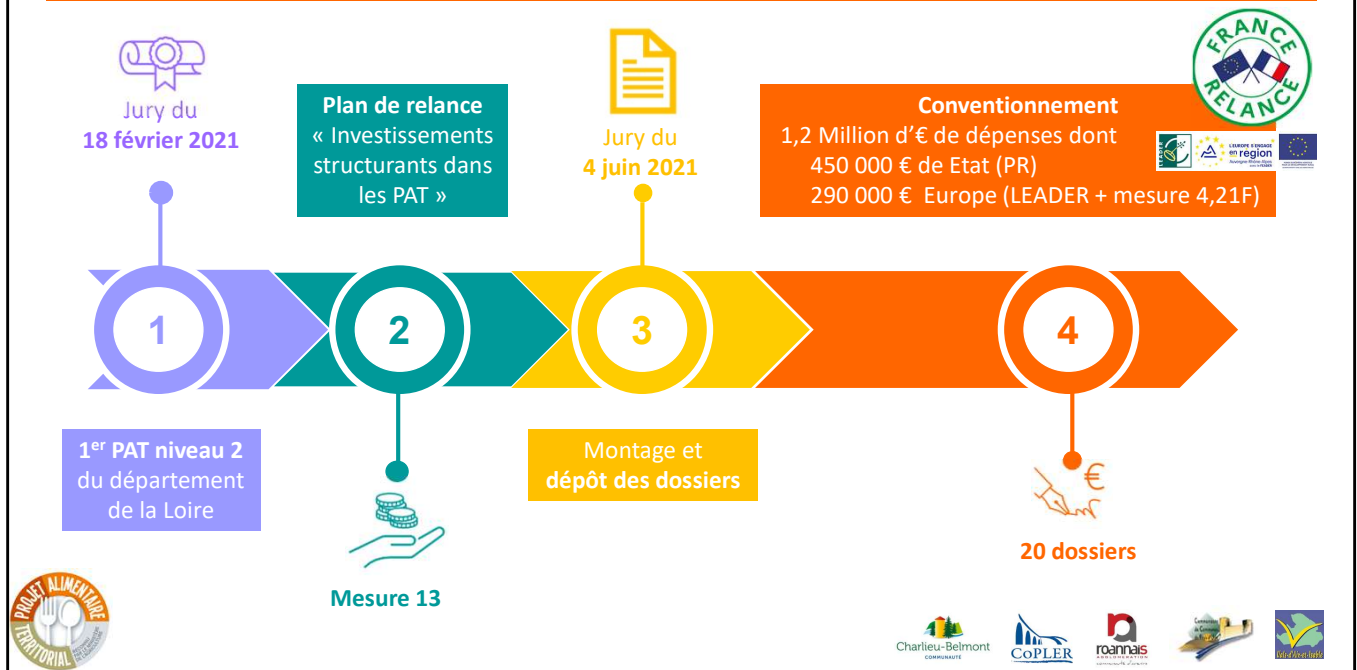
Depuis 1 ans, des porteurs de projets ont sollicité les services du PAT pour les accompagner dans la mise en place des actions qu'ils proposent et qui répondent aux objectifs du PAT du Roannais. Cela s'est concrétisé par :

- des recherches de financement, de la mise en réseau, des apports méthodologiques
- une participation aux dynamiques engagées par les partenaires

Par ailleurs, le PAT du Roannais est engagé sous maîtrise d'ouvrage Charlieu Belmont Communauté des actions qui répondent à des enjeux globaux d'échelle territoriale Roannaise.

Au final les 10 premiers objectifs du PAT ont été concernés par ce travail.

Labellisation PAT niveau 2 => Mesure 13 Plan de Relance



La candidature du Roannais, étudiée le 18 février 2021, a abouti à une labélisation de niveau 2. Les PAT de niveau 1 sont considérés par l'Etat comme étant en émergence, alors que ceux qui sont retenus de niveau 2 sont considérés comme opérationnels.

En date du 31 décembre 2021, au niveau national on compte 376 PAT dont 46 en AURA. 40 PAT sont de niveau 2 dont 5 en AURA.

Dans la Loire il y a 5 territoires PAT, 1 seul de niveau 2 (Roannais) et 4 autres de niveau 1 (Forez Est, Loire Forez, SEM, CC Mont du Pilat).

Fin janvier 2022, 8 nouveaux PAT ont été labélisés en AURA dont 1 de niveau 2,

La labélisation de niveau 2 a permis d'obtenir des financements conséquents sur les crédits Plan de relance mesure 13 : mesure qui a notamment pris la forme d'un appel à candidature pour soutenir la mise en œuvre d'actions dans les Projets Alimentaires Territoriaux existants.

Malgré les contraintes pour mobiliser les financements (délais contraints pour répondre, objets des demandes, calendrier de réalisation des projets, type de dépenses éligibles, montant minimal des dépenses ...), 20 dossiers ont été retenus par la DRAAF. 8 ont été traités en direct par la DDT et donc 12 du fait du PAT du Roannais.

Accompagnement des porteurs de projets / Mesure 13 – Plan de Relance (le 15/02/22)

Zoom

10 dossiers accompagnés directement par le PAT du Roannais : Projets collectifs / cofinancement LEADER



INTITULE OPERATION	MAITRE D'OUVRAGE	Dépenses prévisionnelles 15/02/22	Avancement des dépenses le 15/02/22	Aide Plan de Relance	Aide LEADER
Tiers-lieu nourricier de la Martinière	Tiers-lieu la Martinière	99 000 €	5%	53 274€	16 000 €
« Les légumes bio-solidaires »	Biocultura	96 078 €	91%	20 000€	56 078 €
Espaces nourriciers et pédagogiques	MJC St Victor	15 063 €	4%	6 505€	4 736 €
Pressoir itinérant pour fruits	Vivre Bio en Roannais	127 120 €	28%	51 080€	45 305 €
Plateforme de distribution de produits locaux	AITERREnative	260 280 €	9%	105 511€	51 556 €
Production, transformation de PPAM	FBKT La Plantation SARL	43 000 €	37%	26 958€	7 239 €
Lieu de vente type forum /place du marché	SAS Les Carrés Jardin	58 719 €	10%	24 000€	- €
Animation PAT	Charlieu Belmont Communauté	125 033 €	6%	86 160€	15 144 €
Transmission reprise exploitations agricoles	Roannais Agglomération	106 026 €	0%	13 840€	67 857 €
Promotion de la vente de produits locaux	CoPLER	70 000 €	13%	42 820€	7 213 €
Total		1 000 320 €		430 148 €	271 128 €



Ces opérations répondent toutes à un des objectifs du PAT du Roannais. Elles ont toutes débuté. Le financement de l'Etat et de l'Europe a permis de recruter une animatrice pour aider dans la mise en œuvre du PAT et de prévoir des dépenses de prestations (dossier animation PAT porté par Charlieu Belmont Communauté). Le travail concernant la transmission reprise des exploitations agricoles mené par Roannais Agglomération a débuté, pour des raisons comptable les dépenses n'apparaissent pas mais les marchés ont été signés et les paiements se font à terme.

Montant versé Plan de relance : 25% (107 000 €). Le paiement des financements FEADER sera demandé une fois les dossiers soldés et la totalité des montants plan de relance versés.

RENCONTRES

Sensibilisation des élus du territoire sur la transmission

- Rencontre n°1 – juin 2021, 18 élus : définitions, partage des constats et enjeux

A venir

- Rencontre n°2 – printemps 2022 :
comment les élus peuvent agir ? témoignage de Vichy Communauté, outils SAFER et Terre de Lien

Echanges multi-acteurs sur la transmission :

- Rencontre n°1 – septembre 2021 → partage des enjeux et pistes d'actions
- Rencontre n°2 – novembre 2021
 - frise des actions
 - mise en situation de transmissions « bloquées » → actions à imaginer pour débloquer
 - Coordonnées / création du réseau

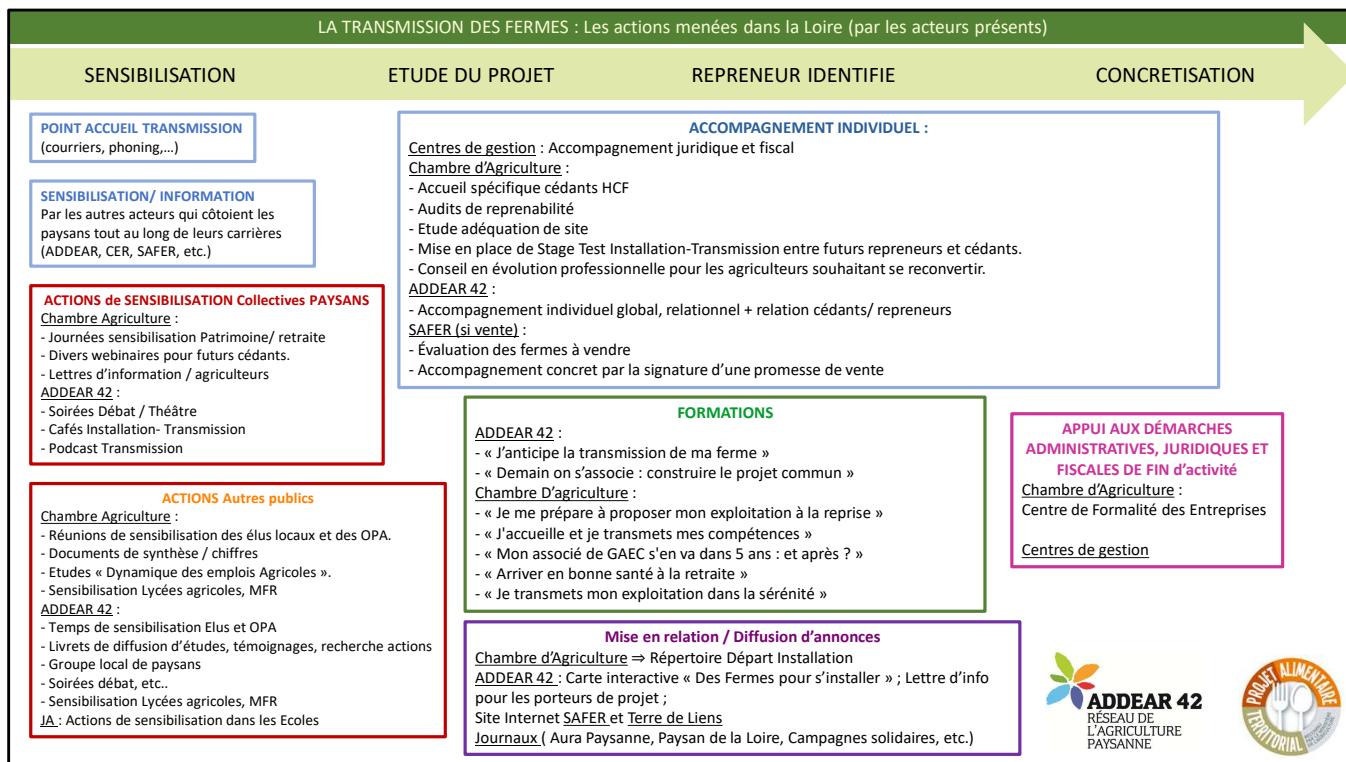


Le projet « Transmettre, c'est l'affaire de tous », répond à l'objectif du maintien des entreprises agricoles sur le territoire. Le PAT a été sollicité par l'ADDEAR - Claire Leroy, lauréat de l'appel à projets ARPIDA 2020.

Ce projet a permis des rencontres autour de la transmission-reprise des exploitations agricoles, ainsi que la production d'un documentaire radiophonique (série de podcasts d'une trentaine de minutes) avec des témoignages de cédants, de repreneurs, d'acteurs de l'accompagnement. N'hésitez pas à nous aider à diffuser ces ressources audio, auprès des paysans, élus, acteurs, ...

Les rencontres initiées en juin 2021 doivent se terminer en juin 2022 (avec les élus, les acteurs para-agricoles).

LA TRANSMISSION DES FERMES : Les actions menées dans la Loire (par les acteurs présents)



Les 2 rencontres multi-acteurs ont révélé le besoin d'interconnaissance des personnes et des actions menées sur ces enjeux.

Transmettre c'est l'affaire de tous !

A venir

Rencontre des acteurs para-agricoles

- CUMA, Coopératives, comptables, vétérinaires, assureurs, conseillers bancaires...
- Travailler avec eux le rôle qu'ils peuvent jouer

Printemps 2022

REALISATION D'UNE SERIE RADIOPHONIQUE / recueil de témoignages



Avant-première : mardi 1^{er} mars 2022

à 19h30 au Tiers-lieu "Le Treuil" 42330 Chamboeuf

Rendez-vous pour une écoute en avant-première du 1er épisode. Echanges avec les réalisatrices et contributeur-rices, suivi d'un temps libre et convivial autour d'un buffet.

Gratuit, participation libre pour le buffet

Places limitées, inscription auprès de Claire claire@addear42.fr ou Elodie 07 68 55 72 72.

Diffusion web et radio : mars 2022

Les quatre épisodes seront ensuite diffusés sur internet chaque mercredi du mois de mars et sur les ondes FM par le biais de radios associatives rhône-alpines (telle que RVR).



➤ **Liens forts avec les dossiers du service :**

- espace test agricole,
- parc agro culinaire,
- développement du maraichage.

➤ **Actions prévues (2022 et 2023) :**

- Mise en réseau et coordination des acteurs du monde agricole
 - *animation portée par Roannais Agglomération*
- Réalisation du diagnostic du territoire
 - *missions confiées à la Chambre d'Agriculture et la SAFER*
- Elaboration d'un plan d'actions
 - *accompagnement cédants/repreneurs, travail transversal entre acteurs agricoles, restructuration foncière...*
- Prise en compte des enjeux locaux : diversification, productions sous label, circuits courts, changement climatique...

Comité partenarial du 3 mars 2022



Plusieurs collectivités s'emparent du sujet : en 2018 Charlieu Belmont Communauté avait confié à la chambre d'agriculture une étude « dynamique de l'emploi agricole » ; En 2022 Roannais Agglomération engage une étude pour identifier les potentiels cédants, pour quantifier et qualifier le foncier agricole. Guy Lafay, élu Roannais Agglomération, a présenté la genèse de l'étude et ses objectifs. Une fois le diagnostic établi, il est prévu de rencontrer les potentiels cédants et porteurs de projets, afin d'élaborer un plan d'action à l'horizon 2023 pour faciliter le maintien d'activités agricoles sur le Roannais.

Phase 1 : approche globale du territoire, inventaire des exploitations agricoles et analyse foncière

Etat des lieux partagé du territoire et identification des secteurs à enjeux.

Mars 2022

Phase 2 : audits individuels des exploitations à enjeux, recensement des porteurs de projet

Enquêtes cédants : projets de succession, évolutions possibles de l'exploitation, foncier, opportunités et menaces, besoins et attentes...

Enquêtes porteurs de projet : localisation du projet, production, avancement et délai de réalisation, besoins et attentes...

Octobre 2022

Phase 3 : élaboration du plan d'actions

Concret, concerté et partagé, répondant aux enjeux identifiés.

Mars 2023



Il est rappelé :

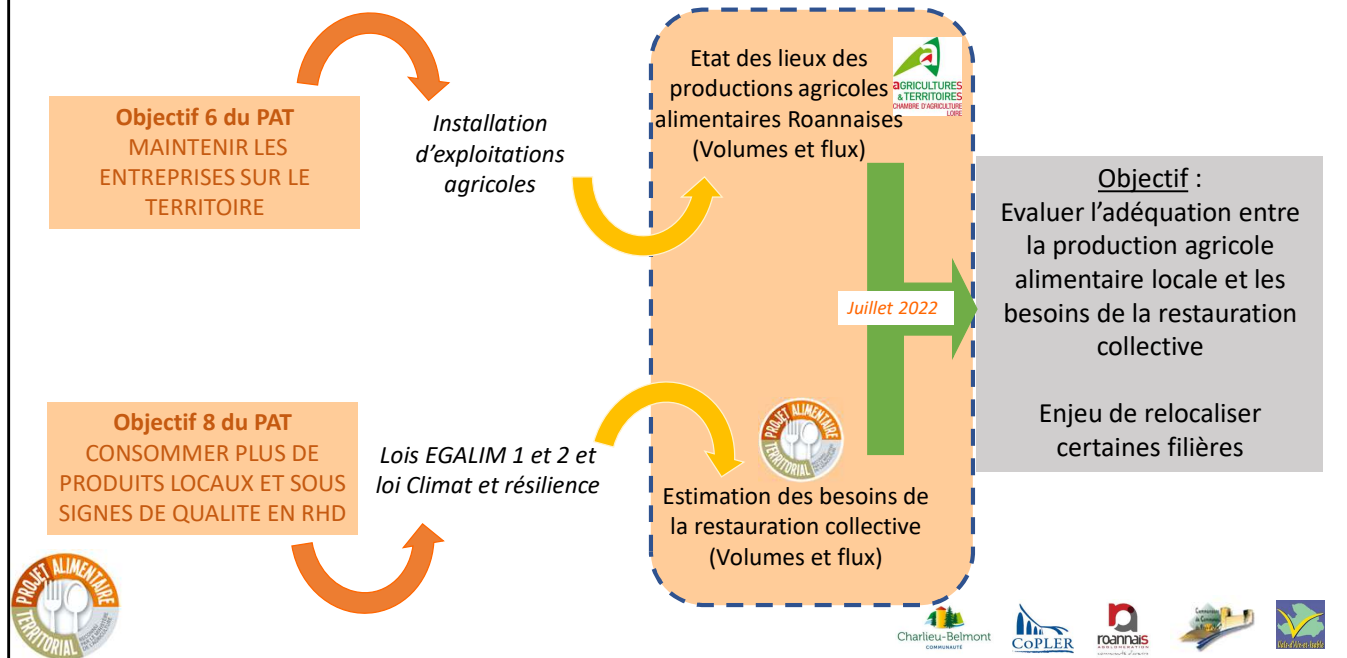
- L'importance du maintien des exploitations, notamment pour permettre un approvisionnement local des cantines. Difficulté de trouver des produits locaux pour la cantine du village. Enjeu de structuration de l'offre / multiplicité d'acteurs.

La chambre d'agriculture propose un annuaire des fournisseurs locaux pour la RHD : <https://www.localdesaison42.fr/trouver/un-fournisseur-pour-la-restauration-hors-domicile/>

Des acteurs privés développent une mercuriale de produits bruts issus majoritairement des départements 42-69-71 : ALTERREnative distribution, M. Lathuillere (alterrenative.restauration@gmail.com).

- Roannais Agglomération porte un projet de cuisine centrale, de production et transformation de légumes sur Bas-de-Rhins pour la RHD (zone maraîchère et légumerie).
- Il est louable d'accueillir de nouveaux maraîchers, mais il ne faut pas oublier d'intégrer les maraîchers déjà en place sur ces projets, par exemple en proposant des réunions par filière

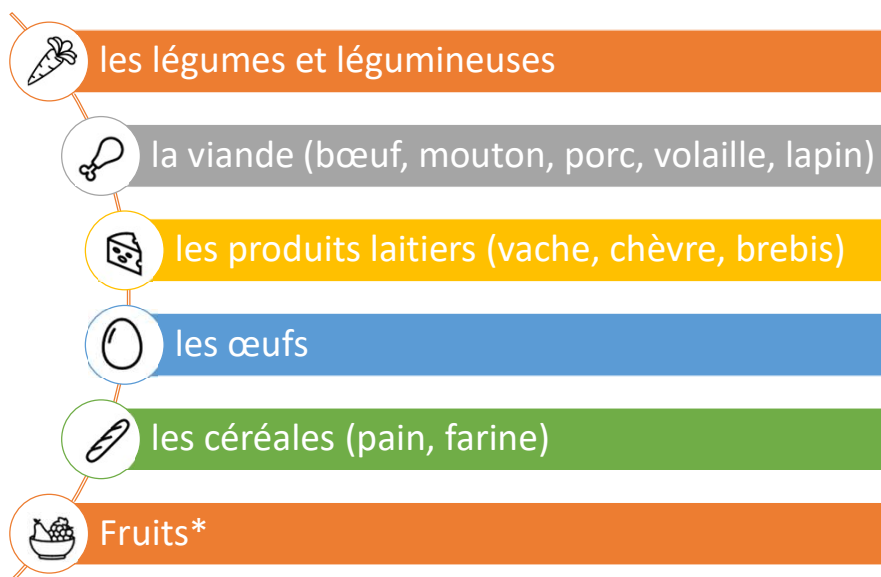
ETUDES 2022 – production VS consommation



En 2022 les élus du PAT ont fait le choix d'investir particulièrement les objectifs 6 et 8 du PAT, en portant deux études :

- Une étude pour quantifier (volumes), qualifier (labels) et identifier les flux de la production agricole alimentaire Roannaise, confiée à la Chambre d'Agriculture.
- Une étude sur les volumes alimentaires consommés sur le Roannais en restauration collective (cantines ...), menée en interne par les salariées du PAT assistées d'une stagiaire entre avril et juillet 2022.

ETUDES 2022 – production VS consommation



* Pour la restauration collective



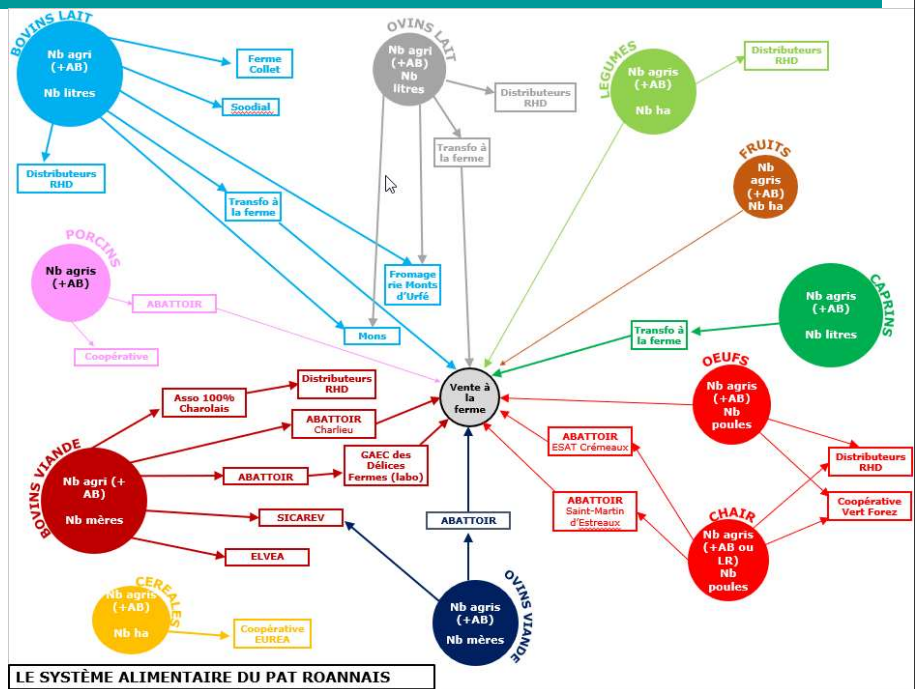
Pour pouvoir rapprocher les résultats de ces deux études, elles sont menées conjointement, selon les mêmes « familles d'aliments », avec un rendu prévu à l'été 2022.

Etude Chambre

Objectif : connaître les volumes produits sur le Roannais, et leurs destinations.

Enjeux : scénarii d'adaptations de l'agriculture roannaise
 → mise en place ou développement de cultures,
 → mise en œuvre d'un circuit alimentaire local.

Rendu :
fin juin 2022



Un même comité technique composé des chargés de mission économie ou agriculture des EPCI suit les deux études
 Des entreprises et les consulaires seront associés au rendu de l'étude production agricole

Enquête RHD

Objectif : connaître :

- les volumes consommés (scolaire, ESMS et entreprise)
- l'organisation des acteurs locaux, les flux
- les attentes de la restauration collective / loi EGALIM

Méthodologie :

- Tableau des volumes →
- Questionnaire unique (Google Forms)
 - Cantines scolaires → via EPCI et partenaires particuliers qui se rapprocheront des communes
 - Collèges, lycées, MFR → par Leïla Bousand (stagiaire Master 1)
 - ESMS et restaurant d'entreprise → par les agents du PAT / lien avec le Département

Volumes				
Produits	Volume financier annuel	dont produits bio	dont produits durables, notamment SIQO	dont produits locaux (> 80km)
fournisseur 3				
LEGUMES				
fournisseur 1				
fournisseur 2				
fournisseur 3				
VIANDES				
fournisseur 1				
fournisseur 2				
fournisseur 3				
PRODUITS LAITIERS				

**Rendu :
juillet 2022**



Pour plus de réactivité, les EPCI auront en charge de diffuser le questionnaire aux gestionnaires des cantines scolaires via leurs communes. L'équipe du PAT prendra le relais pour accompagner les gestionnaires pour le compléter.

Les résultats comparés de ces études seront proposés au COPIL-PAT de l'automne 2022.

Remarques :

- D'autres PAT travaillent sur la question de l'approvisionnement de la restauration collective, notamment le stéphanois. De la Ferme au quartier – <https://www.delafermeauquartier.org/>
- Comment les acteurs de l'installation peuvent avoir envie de développer ce débouché ? Exemple : proposer des visites de fermes qui produisent pour la RHD, pour montrer qu'il n'existe pas que la vente directe ?
- La CoPLER développe un projet de plateforme internet qui met en lien des producteurs : une interface pour les particuliers, mais aussi pour les restaurateurs / professionnels pour structurer l'offre, avec un système de retrait dans des casiers.
- Dans la loi EGALIM, les produits locaux ne font pas partie – en tant que tels – des taux d'approvisionnement de qualité fixés. Rappel : la certification HVE de niveau 3 peut permettre aux produits locaux d'être comptabilisés. La chambre d'agriculture propose des sessions d'accompagnement pour obtenir la certification.
- L'ARDAB rencontre les gestionnaires des ESMS pour donner envie de cuisiner des produits locaux et de saison, travailler sur les menus, visiter les fermes. Penser à l'accompagnement des cuisiniers.

Communication

Lettre d'information envoyée en novembre 2021,

Prochaine en avril 2022

Participation à « Manger local en Roannais »

Novembre 2021 :

- Vente à la ferme : 170 producteurs
- Dont 80 producteurs Bio
- Une 60taine d'autres points de vente (AMAP, marchés de producteurs ...)

Diffusion mail auprès

- des producteurs présents dans les plaquettes
- les EPCI
- Roannais Tourisme
- Site Web de Chervé

Manger Local En Roannais
Val d'Aix
2021



Prochaine mise à jour printemps 2022



Labellisation de Projets Alimentaires Territoriaux du Rou
Le Rouennais, au des 6 territoires d'Anjouan-A

Le 18 février 2022, un jury régional multidisciplinaire s'est réuni pour étudier différents « Projets Alimentaires Territoriaux ». Après un tour d'horizon, les membres ont proposé que le dossier de cette association au niveau 2 (c'est-à-dire la reconnaissance d'une stratégie équilibrée et régionale avec Chervé (20), Charleville-Belmont (10), Valence-Roannais (24)). Une quarantaine d'autres territoires d'Anjouan-Rhône-Alpes sont par ailleurs reconnus éligibles. Cette association permet de soutenir les initiatives en vue d'un ancrage local de la alimentation saine, de qualité et de proximité.

Le projet du Rouennais a été particulièrement apprécié du fait qu'il repose sur un partenariat ad et impliquant de nombreux acteurs du système alimentaire local. Dès à présent, les initiatives, dont nous nous ferons régulièrement le relais, sont engagées.

Plan de Relance
530 000 € de financements estimés pour

Première conséquence de la labellisation, l'état a proposé d'accompagner, en les aidant des investissements que des porteurs de projets seraient prêts à financer avant fin 2022. Il s'agit de compléter d'autres aides et notamment celles de l'Europe.

Les 21 projets retenus ont répondu à un appel à initiatives répondant à 4 axes en particulier :

- investissement de transformation, conditionnement, stockage et / ou commercialisation
- aménagement de facilités agricoles
- investissements matériels et immatériels dans le cadre d'une coopération entre acteurs
- investissements opérationnels ou projets pour répondre aux objectifs (GEM) et / ou pour les publics précaires et vulnérables ;
- investissements innovants et dérivés d'innovation permettant d'amplifier la portée

Initiatives à la une !

Leve - Le Chervé

140 pages pour comprendre notre système alimentaire : une alimentation saine et locale, saine et de qualité par témoignages de producteurs, consommateurs, restaurateurs de la santé... des initiatives innovantes, des lieux à voir ! Un livre qui fait encore plus sens par son temps qui

Répartir : - Manger L.

21 plaquettes réalisées dans le cadre du projet « Manger Local en Roannais » en partenariat avec l'ARDAB et Vivre Bio en Roannais. Répartir le projet de la vente en circuit court ainsi que les points de vente. Elles se déclinent par lieu : Charleville-Belmont Communauté, CANTON, Val d'Aix et Savoie. Page d'entrée et fiches à télécharger sont à présent sur le site de Roannais Tourisme : <https://www.roannais.com/roannais>

La prochaine lettre d'information est prévue en avril 2022. Elle reviendra sur le comité de pilotage de ce soir, les projets aboutis soutenus dans le cadre du plan de relance ...

« Manger local en Roannais » : les « fiches producteurs » répertoriées seront mises à jour en mai/juin 2022 pour être diffusées notamment dans les hébergements touristiques. Ce travail initié par le lycée de Chervé, l'ARDAB et Vivre Bio est accompagné par le PAT du Roannais depuis septembre 2020. Il doit se poursuivre avec des mises à jour 2 fois par an (en prévision de l'accueil des touristes estivants, et en prévision des repas et cadeaux de Noël). Le PAT prendra en charge les frais engagés par l'ARDAB pour la mise à jour.

Communication

Projet : Pour faire suite au DRIVE, mise en ligne d'une plateforme collaborative d'information (Wiki)

Exemple



Objectifs :

- Donner de la visibilité aux actions / dynamiques initiées par les partenaires, le PAT du Roannais
- Un lieu ressource pour diffuser de l'information, faciliter les échanges



Proposition de mettre en ligne une plateforme collaborative en remplacement du Drive.

Pour partager des informations, mais aussi en collecter (partage de fiches projets, mise à jour des horaires/ points de ventes par exemple),

Un outil à la fois grand public et utile aux acteurs impliqués dans le PAT.

Yeswiki est un outil libre, gratuit, avec une communauté active de développeurs et d'utilisateurs. Elisabeth Peguet, qui avait été formée à son utilisation dans le cadre d'une formation Animacoop en 2017, s'est déjà servi de cet outil.

Communication

Points de vente	Appro - local	Installation-Transmission	Produire et cuisiner	Alimentation et santé	Gaspillage alimentaire	Vous êtes pleins d'initiatives !
-----------------	---------------	---------------------------	----------------------	-----------------------	------------------------	----------------------------------

Carte	Etudes RHD + Production	Contacts (Chambre, ADDEAR, Etamine)	Carte outils de transfo (abattoirs, pressoir mobile, autoclaves...)	Aggl'imentaire	Gourmet bag	Fiches initiatives, coupures de presse
Fiches CASDAR	Côté restaurateurs - Infos restau-co - Annuaire fournisseurs	« transmettre c'est l'affaire de tous »	Jardins partagés	Contacts pour interventions dans les écoles	Structures / don alimentaire	Boîte à idées
...	Côté producteurs - Devenir fournisseur - Réseaux	Chiffres clefs	Prêts de jardins	Relayer les événements / CPTS	Biodéchets	
...	...	Etudes et projets en cours	Ateliers cuisine

Points de vente

Carte

L'animation PAT	Les contacts dans les EPCI	Les élus du PAT
XXX Missions Contact	XXX Contact	XXX
XXX Missions Contact	XXX Contact	XXX
XXX Missions Contact	XXX Contact	XXX
XXX Missions Contact	XXX Contact	XXX
XXX Missions Contact	XXX Contact	XXX
XXX Missions Contact	XXX Contact	XXX



Possibilité d'intégrer des pages avec des cartes, des calendriers, un blog, des fis d'actualité ...

Communication

LE PAT

PARTENAIRES

CONTACT

Points de
vente

Appro -
local

Installation-
Transmission

Produire et
cuisiner

Alimentation
et santé

Gaspillage
alimentaire

**Vous êtes pleins
d'initiatives !**



Création d'un groupe projet pour engager ce travail, c'est-à-dire, déterminer un cahier des charges, définir la cible, la structuration :

Georges Comby - POLLENS, Clotilde Fabre -CoPLER, Aurélien Quénard-POLE AGRO 42 (Remarque : le pôle agro réfléchit à l'avenir du site internet <https://www.delicesdu42.fr/> aujourd'hui réservé à ses adhérents).

Forum

Projet - Organisation du 1^{er} forum PAT du Roannais

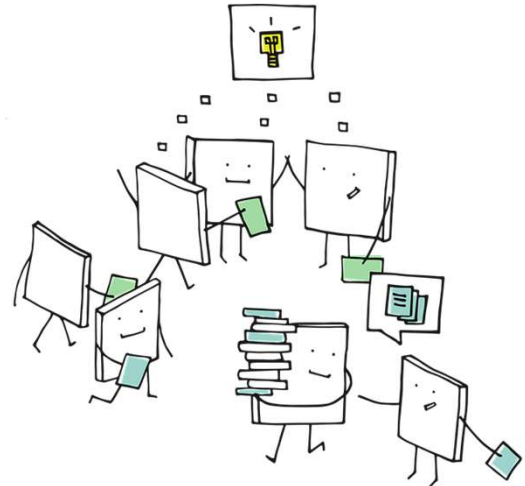
Principe proposé : 1 journée avec des temps indépendants

- Temps autour des actualités du PAT, opérations en cours
- Forum des initiatives : stands proposés par des partenaires
- Ateliers autour d'un thème (démonstrations...)
- Témoignages...
- Projection d'un film ...

Qui pour participer à ce projet ?

- L'architecture de la journée
- Les contenus

Quelle période ?



Organisation du forum du PAT du Roannais. Il pourrait s'organiser sur une journée en prévoyant des temps indépendants les uns des autres. Premières pistes :

- Matinée d'informations : Actualité du PAT du Roannais, point sur les opérations en cours, ce qui se passe sur le Roannais, témoignages (exemple l'accueil des testeurs par Etamine, action du département en direction des ESMS, information sur les signes officiels de qualité et d'origine ...)
- Midi – deux : Forum des initiatives : Rencontre avec des acteurs de l'alimentation locale : associations, producteurs, entreprises, chacun a son stand pour présenter son travail et établir des contacts
- Après-midi : cibler une thématique ? Ex. la restauration collective avec des ateliers
 - La réduction des déchets (comment faire un pique-nique zéro déchets ?)
 - Le gaspillage alimentaire en resto collective : clés pour le réduire (faire intervenir une association comme récup et gamelle par ex.)
 - Les repas végétariens (démonstration culinaire)
 - Comment organiser la logistique ? (Témoignages de la « ferme aux quartiers », « Lezsaïsons », des agriculteurs engagés dans ces démarches ...)
 - ...

Un groupe projet est proposé pour travailler sur l'architecture de cette journée qui serait à destination des acteurs du PAT du Roannais.

Sont associés dans le groupe projet : Claire Leroy (ADDEAR), Isabelle Janin et Colette Roussel (Vivre Bio en Roannais)

Valérie Sutter remarque qu'il est important d'associer les « destinataires » à la construction du programme de l'après-midi notamment – c'est-à-dire la restauration collective pour l'après -midi

Il est proposé que le Forum ait lieu un mercredi pour avoir la restauration collective, et en septembre (possibilité de faire des ateliers en extérieurs).

Un évènement grand public ?

Pour 2023 autour *les jardins partagés, d'entreprise*

Evènement fédérateur pour :

- Les questions environnementales (Objectif 1 du PAT)
- Le lien avec les entreprises (Objectif 6 du PAT)
- Le lien santé / alimentation (Objectif 9 du PAT)
- L'accès pour tous à une alimentation saine (Objectif 10 du PAT)
- La consommation responsable (Objectif 11 du PAT)

Qui pour participer à ce projet ?



Il est proposé de travailler à l'organisation d'un évènement grand public en 2023 autour des jardins partagés, jardins d'entreprises.

Ce thème permet de toucher un public large (particuliers, entreprises, collectivités, associations ...) et de se saisir de thèmes tels que la précarité alimentaire, l'environnement, le gaspillage alimentaire, le lien santé nutrition, la transmission des savoirs faire ...

Un état des lieux des nombreuses initiatives doit être fait au préalable pour que cet évènement ne vienne pas faire concurrence mais soit un plus pour le territoire.

Un groupe projet est proposé pour travailler sur cette action, sont associés : Madeleine Environnement, la MJC de Charlieu. Les MJC de St Victor sur Rhins et de Briennon seront sollicitées, la commune de St Romain d'Urfé également.

Alimentation / précarité

Septembre 2021 :

- Suite ateliers PAT :
Projet de mise en lien de personnes en recherche de jardin avec celles qui ne peuvent plus s'en occuper.
- Familles Rurales => Catalyseur pour accompagner le développement des circuit-courts à destination des personnes précaires.

Janvier 2022 :

- Organisation par Familles Rurales d'un collectif des Tiers-Lieux ruraux en Roannais pour mettre en place des actions. Ex : « Viens faire mon potager »



Alimentation et Santé

Pistes pour 2022 : un groupe de travail

En lien avec les démarches existantes (Roannais Aggl'imentaire, Maisons de santé, IRPS, écoles...) :

...Communiquer et sensibiliser le grand public sur le lien entre alimentation et santé

...Se rapprocher du campus de Roanne (IUT + Université) pour toucher les étudiants,
via l'association « Bien manger en Roannais » et via l'épicerie étudiante roannaise

...En lien avec la CPTS :
projets envisagés à l'horizon 2023 en lien avec la prévention de l'ostéoporose

Qui pour un groupe de travail ?



Le soutien à des actions alimentation / santé est à étudier dans le cadre de ce qui existe déjà. Un état des lieux des acteurs impliqués est réalisé par l'équipe d'animation du PAT : acteurs de la santé – notamment la CPTS, associations, intervenants en milieu scolaire, etc.

Il s'agit maintenant d'étudier les opérations concrètes qui peuvent s'exprimer dans le cadre du PAT. Se rapprocher par exemple de l'IREPS, du réseau Sport-Santé, du réseau Cap2s qui intervient sur les questions de diabète et de territoires qui mènent des initiatives tels que le Livradois qui a un travail avec les maisons de retraite.

Merci pour votre attention



POUR NOUS CONTACTER :

Service Projets de Charlieu Belmont Communauté
9 place de la Bouverie
42190 Charlieu
Standard 04-77-69-03-06

Françoise VALETTE
Chef de projet LEADER
Chargée de mission développement
territorial

Tél : 04-77-69-36-17

Mail :

francoise.valette@charlieubelmont.com

Elisabeth PEGUET
Chargée de mission développement
territorial

Tél : 06-09-38-98-11

Mail :

elisabeth.peguet@charlieubelmont.com



Prochaines dates :

Forum en septembre

Comité de pilotage en novembre : rendu de la synthèse des études production agricole et besoin de la restauration collective, point sur les groupes projet ...