

# Ressource Handicap Formation



## Atelier de professionnalisation n°1

Savoir évaluer les besoins en compensation et identifier les modalités d'adaptations (pédagogiques, organisationnelles, techniques et humaines) selon les différents types de handicap

16 mai 2023 (9h00-12h30)



# Présentation de l'Atelier

## > Rappel des missions du Référent Handicap Formation



## > Objectifs de l'Atelier

- Savoir évaluer les besoins en compensation
- Identifier les modalités d'adaptations (pédagogiques, organisationnelles, techniques et humaines) selon les différents types de handicap.



# Déroulement de l'Atelier

9h00 - 9h30

Tour de table des participants et présentation de l'Atelier

9h30 - 10h30



Travail en sous-groupes : à partir d'une étude de cas, repérage des modalités de compensation du handicap en formation

10h30 - 10h45 (pause)

10h45 - 12h00



Débriefing en grand groupe : passer d'une logique de compensation individuelle à une logique d'accessibilité généralisée

12h00 - 12h15



Présentation de l'outil : « Guide des adaptations par type de handicap »

12h15 - 12h30

Questions diverses et échange collectif sur l'Atelier



Livrables à l'issue de l'Atelier :

- Support d'animation et Padlets produits
- Fiche de mission du Référent Handicap Formation
- Guide des adaptations par type de handicap

# 1

## Evaluer les besoins en compensation et identifier les modalités d'adaptations



9h30 - 10h30



Echanges en sous-groupes autour d'une étude de cas

### Etude de cas

*Sandra, 18 ans, vient de démarrer une formation de Technicien Informatique (sur 2 ans). Sandra est reconnue en situation de handicap du fait de troubles du spectre de l'autisme. Lors d'une précédente formation, Sandra a rencontré des difficultés relationnelles avec l'équipe pédagogique et d'autres stagiaires du fait des répercussions de son handicap. Les parents de Sandra sont en conséquence très inquiets pour sa prochaine entrée en formation.*

*La formation alterne des périodes en centre de formation (3 semaines) et en entreprise (2 semaines). L'entreprise qui accueille Sandra est une petite entreprise familiale de 10 salariés. Lors de la signature de la convention de stage, le chef d'entreprise et la responsable de production ont été informés que Sandra est en situation de handicap, sans plus de précisions.*

### Consignes de travail en sous-groupe (3 sous-groupes)

- Désignez un animateur dans le sous-groupe (partage d'écran sur le Padlet envoyé par l'intervenante)
- Répondez aux deux questions suivantes (l'animateur note les réponses sur le Padlet partagé) :
  - 1 – Selon vous, quelles sont les répercussions possibles de la situation de handicap décrite ?
  - 2 – En fonction des répercussions envisagées, quelles sont les modalités d'adaptations et/ou les actions possibles à mettre en œuvre pour compenser la situation de handicap en centre de formation et en entreprise ?
- Temps imparti du travail en sous-groupe : **maximum 30 min. / question (soit 1h00 au total)**

# 2

## Les répercussions potentielles des troubles du spectre de l'autisme en situation de formation



10h45 - 11h15



Débriefing en grand groupe autour des répercussions potentielles repérées dans chacun des sous-groupes (échanges autour des 2 Padlets produits)

### Synthèse sur les répercussions potentielles en situation de formation...

Les principales difficultés concernent :

#### La communication :

- Réceptive et expressive : absence de réponses aux interpellations et faible expression des besoins et attentes
- Les restitutions orales, en particulier dans le cadre des évaluations et des exposés

#### Les interactions sociales :

- La compréhension des consignes orales et écrites
- Les relations sociales formelles ou informelles
- Les situations d'échange : manque de réciprocité sociale ou émotionnelle et capacité limitée à partager un événement avec autrui
- La compréhension des expressions figurées (prépondérance pour le syndrome Asperger)

#### Les comportements :

- Une sensibilité accrue aux conditions environnementales : bruit, sons parasites, luminosité, odeurs...
- Les repères espace et dans le temps : organisation et planification des actions
- Le travail en « double tâche » : écouter, comprendre, prendre des notes
- Une déstabilisation face aux imprévus ou aux changements d'habitude
- Une lenteur due à une motricité peu coordonnée et une fatigabilité motrice importante
- Une concentration sur des centres d'intérêts exclusifs et restreints au détriment d'autres informations plus générales (prépondérance pour le syndrome Asperger)

# 3

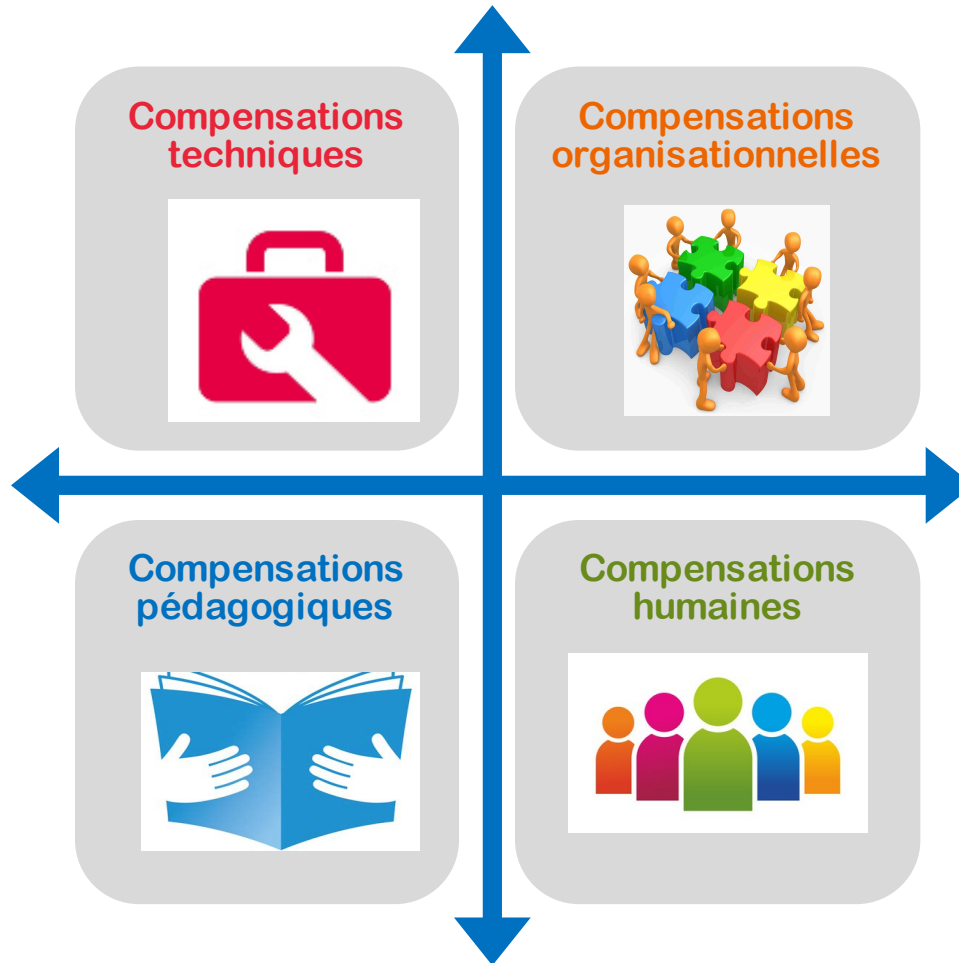
## Les adaptations possibles pour des apprenants avec troubles du spectre de l'autisme



11h15 - 12h00

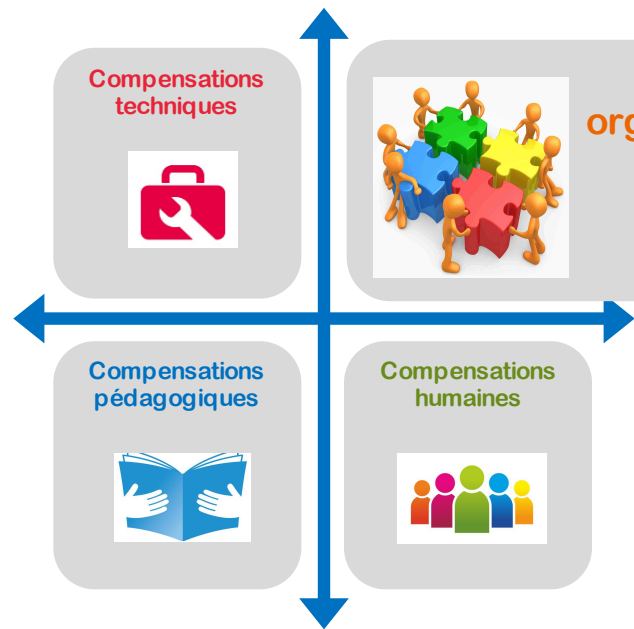


Débriefing en grand groupe autour des adaptations repérées dans chacun des sous-groupes (échanges autour des 2 Padlets produits)



# 3

## Les adaptations possibles pour des apprenants avec troubles du spectre de l'autisme



### Des exemples

- Proposer un emploi du temps à la semaine, écrit et visuel
- Rappeler suffisamment à l'avance et sous forme écrite et visuelle, les changements (emploi du temps, salle...)
- Proposer des solutions de visualisation du temps (timer...)
- Prévoir l'imprévu sous la forme d'un « guide du quotidien au sein de l'organisme »
- Limiter les sources de lumière (en particulier du plafonnier)
- Favoriser un environnement calme (sans passage) et sécurisant (en évitant les stimuli visuels ou sonores)
- Proposer des pauses régulières
- Définir une place dans la salle de cours
- Proposer un « sas de décompression ».

# 3

## Les adaptations possibles pour des apprenants avec troubles du spectre de l'autisme

### Des exemples

- Limiter les participations ou restitutions orales
- Utiliser un plan de cours très structuré
- Adapter les supports pédagogiques en suivant les règles FALC
- Transmettre les supports de cours et les documents avant la séance (en privilégiant les documents imprimés en recto)
- Transmettre une fiche de synthèse à l'issue des séances
- Simplifier les consignes et s'assurer de leur compréhension
- Décomposer et segmenter les consignes (une seule consigne à la fois)
- Adapter les séquences de travail (cf. méthode Pomodoro)
- Indiquer le délai d'exécution des tâches
- Proposer un soutien pédagogique individuel (matières principales)
  - Pour les évaluations et les examens
  - Prévoir un temps majoré pour la passation des évaluations ou des examens
  - Prévoir une salle individuelle ou une place légèrement isolée du groupe
  - Faire intervenir un professionnel extérieur (reformulation des consignes).

### Compensations pédagogiques



### Compensations techniques



### Compensations organisationnelles



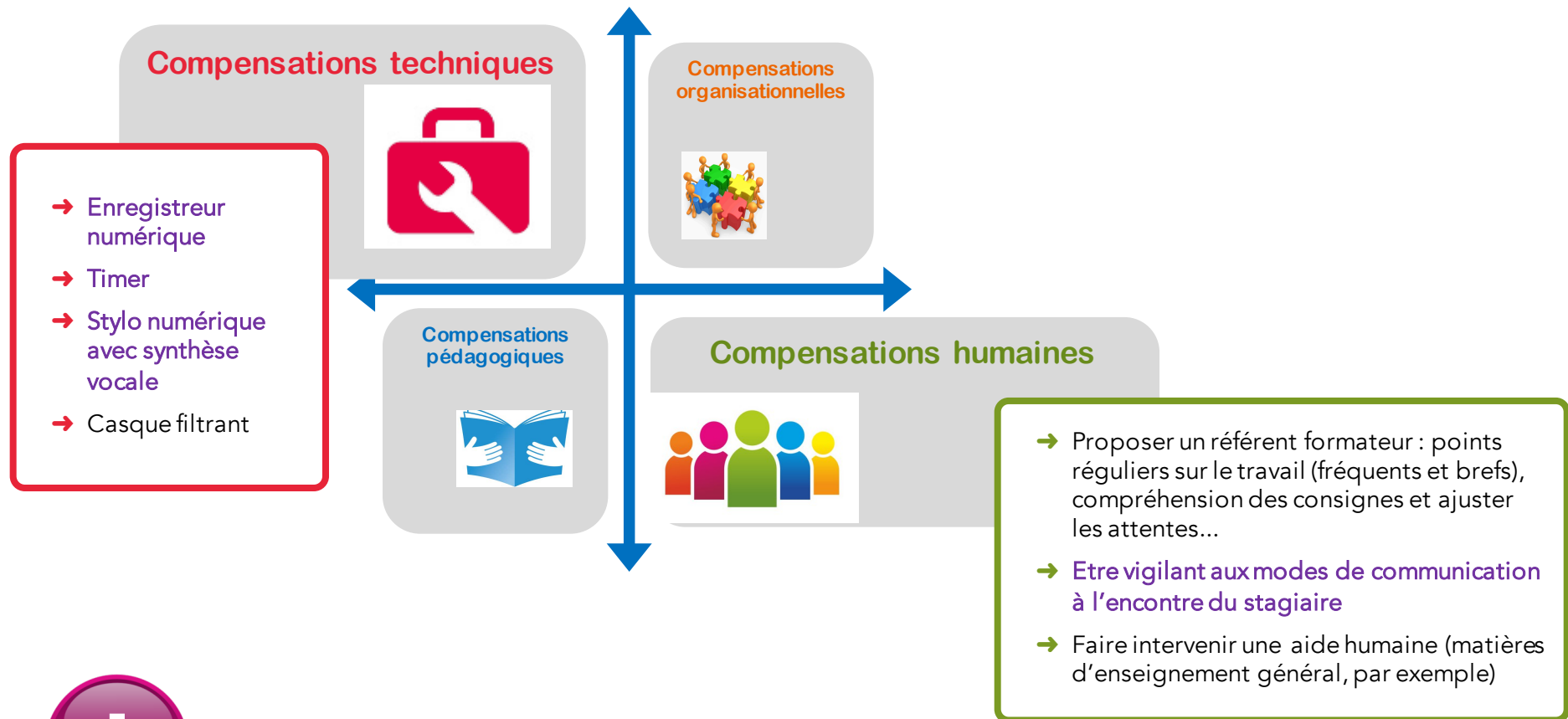
### Compensations humaines





# 3

## Les adaptations possibles pour des apprenants avec troubles du spectre de l'autisme



- Avec accord préalable du stagiaire concerné, sensibiliser l'équipe pédagogique, le groupe de stagiaires et l'entreprise :
  - sur les répercussions du handicap
  - sur la nécessité de mettre en place des solutions de compensation.

# 4

## Un outil pour aider à évaluer les besoins et proposer des solutions de compensation



12h00 - 12h15



Présentation du « Guide des adaptations par type de handicap »



12h15 - 12h30



Questions diverses et échange collectif sur l'Atelier

# Conseillers RHF - Volet Compensation

Patrick BORDES : [p-bordes@agefiph.asso.fr](mailto:p-bordes@agefiph.asso.fr)

Nathalie BAYLE : [compensationrhf-occitanie@agefiph.asso.fr](mailto:compensationrhf-occitanie@agefiph.asso.fr)



**Merci pour votre  
participation**



**Ressource Handicap  
Formation**



**agefiph** ouvrir l'emploi  
aux personnes handicapées