

## MAISON DE LA TRANSITION

### Visite de la ferme Piolain le mardi 24 novembre

Etaient présents : Morwenn LEPAGE et Erwan LE BOURDONNEC (enseignants au LAAB), David Aubré (service technique mairie), Josiane MARTINEAU et Margot Renaud pour le SEL, Robert ESNAULT pour Entr'actes citoyen, David JOLY et Maud DESMAS pour Vert Demain.

L'objet de cette visite était, pour les deux enseignants du LAAB, de prendre connaissance du site de la ferme Piolain en vue des projets étudiants de janvier 2021. En effet, les sorties scolaires n'étant pas autorisées pour le moment, les étudiants ne peuvent pas se déplacer à Mordelles pour visiter eux-mêmes la ferme.

### Visite des bâtiments

La ferme est composée de 2 bâtiments perpendiculaires disjoints et d'un jardin (avec un verger) donnant sur la cour de récréation de l'école du Gretay. L'ancien four à pain de la ferme appartient aujourd'hui au terrain voisin.

David a mesuré rapidement les dimensions des pièces pour avoir une idée des surfaces (voir plan).

Le 2<sup>ème</sup> bâtiment (le plus petit) est en moins bon état que le bâtiment principal. La charpente menace de s'écrouler au fond à droite. Son toit n'a pas été bâché, contrairement à celui du bâtiment principal.

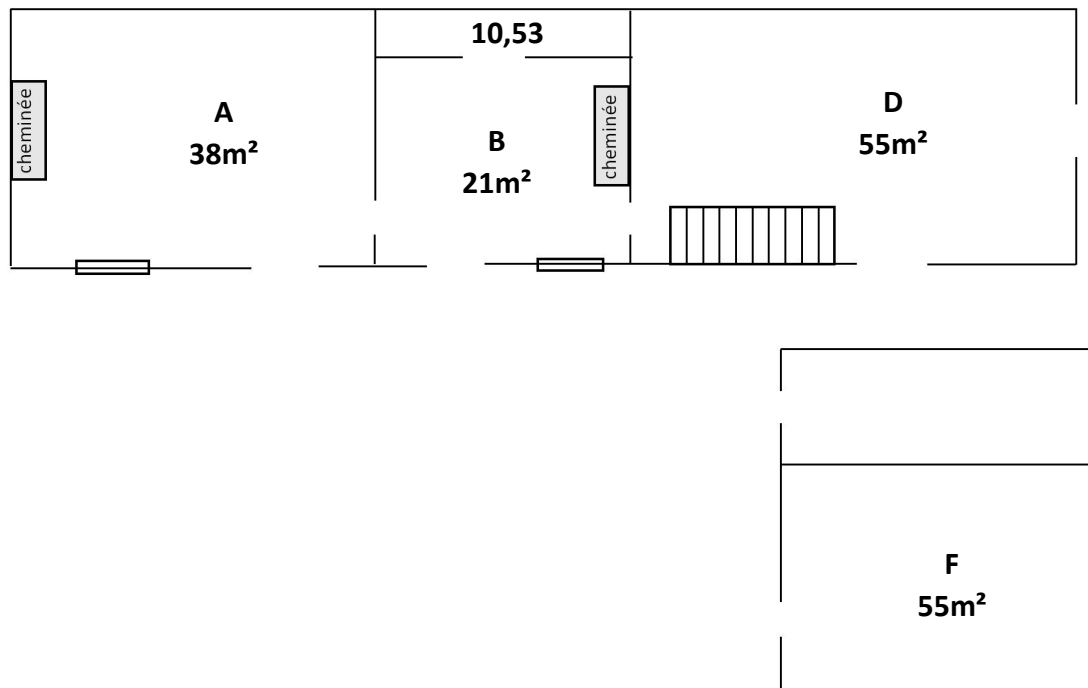
La visite s'est déroulée à la lampe torche puisqu'il n'est pas possible d'ouvrir les volets. Le bâtiment principal a été utilisé par les services techniques de la mairie pour y stocker du matériel en tout genre.

Le 1<sup>er</sup> étage du bâtiment principal n'est actuellement pas accessible car l'escalier n'est pas sécurisé (possibilité de sécuriser par la suite).



Les enseignants du LAAB prennent de très nombreux films et photos afin de permettre aux étudiants de bien comprendre le site et de s'y projeter sans l'avoir visité.

Avenue du Général Leclerc



#### Détail (RDC uniquement, pas étage)

$A = 6.98 \times 5.53 = 38.60m^2$  ;  $B = 5.93 \times 3.66 = 21.70m^2$  ;  $C = 4.76 \times 2.2 = 10.47m^2$  ;

$D = 9.86 \times 5.65 = 55.71m^2$  (h=2.88m) ; E = pas pris de mesure F = 55 m<sup>2</sup> (Env. 9 x 6)

Soit ABCD au sol = env. 124m<sup>2</sup>

#### Echange avec les enseignants du LAAB

Mme Lepage et M. le Bourdonnec nous expliquent que plusieurs projets seront proposés à des groupes de 2 à 4 étudiants issus des trois spécialisations (design graphique, de produits et d'espaces) pour permettre un travail transdisciplinaire. Les projets se déroulent sur 1 mois (janvier), à raison de 3 jours/semaine.

Les projets ne se feront pas sur l'ensemble du projet Maison de la Transition comme évoqué initialement mais seront centrés sur la zone « FABRIQUER / RÉPARER / TROQUER / RECYCLER », ceci pour des raisons pédagogiques. Ils souhaitent en effet que les étudiants puissent aller assez loin dans leur travail pour être capables de produire une organisation très concrète de cette zone, en définissant des scénarios d'usage, des points de contact (par exemple pour les services recyclerie, atelier réparation vélo...), le tout appuyé par des esquisses et des plans.

En plus du cahier des charges et de l'analyse du site, les enseignants fourniront aux étudiants des « personas », c'est-à-dire des personnes fictives représentant un groupe cible et décrites par des attributs et des caractéristiques sociales et psychologiques. Ces personas permettent une meilleure projection dans l'utilisation qui sera faite de la zone étudiée. Nous échangeons avec Mme Lepage sur des profils de personas mais elle nous invite à y réfléchir ensemble et à lui transmettre des idées.

En fonction de l'avancée du projet, il sera envisageable de proposer un stage de fin d'étude pour un étudiant du LAAB l'année prochaine, permettant d'avoir un projet plus long.

## Agenda

- 5 janvier : présentation des projets aux étudiants qui se positionnent sur un projet.  
présentation du projet Maison de la Transition par les 3 associations au LAAB
  - ⇒ Les membres du CA doivent se voir avant pour préparer cette intervention et notamment construire un support PowerPoint pour la présentation aux étudiants.
  
- 28 janvier : soutenance finale des projets par les étudiants. Chaque groupe présente son projet puis répond aux questions du jury (enseignants du LAAB + quelques membres des associations)
  - ⇒ Possibilité de venir à plusieurs à ces soutenances.